

EXT
RACING SHOX



695
Biposto

EXT
RACING SHOX

Inhalt:

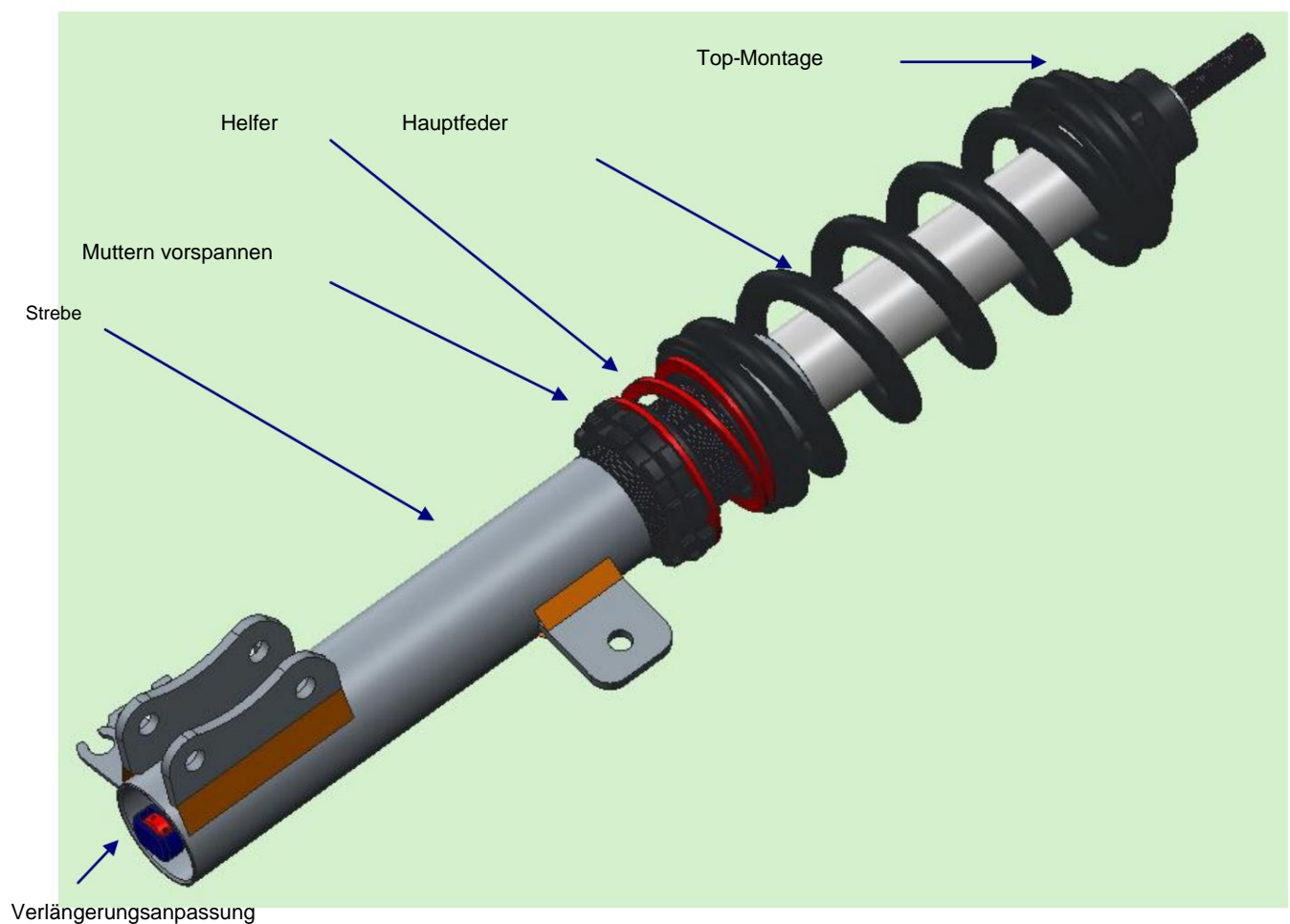
- 1) 1. Grundlagen 2)
- 1.1. Anpassungen 3)
- 1.1.1. Erweiterung 4)
- 2. Wartung und Inspektion 5) 2.1.
- Spindelkontrolle 6) 4.
- Gewährleistung und Ersatzteile

yyFondamentali

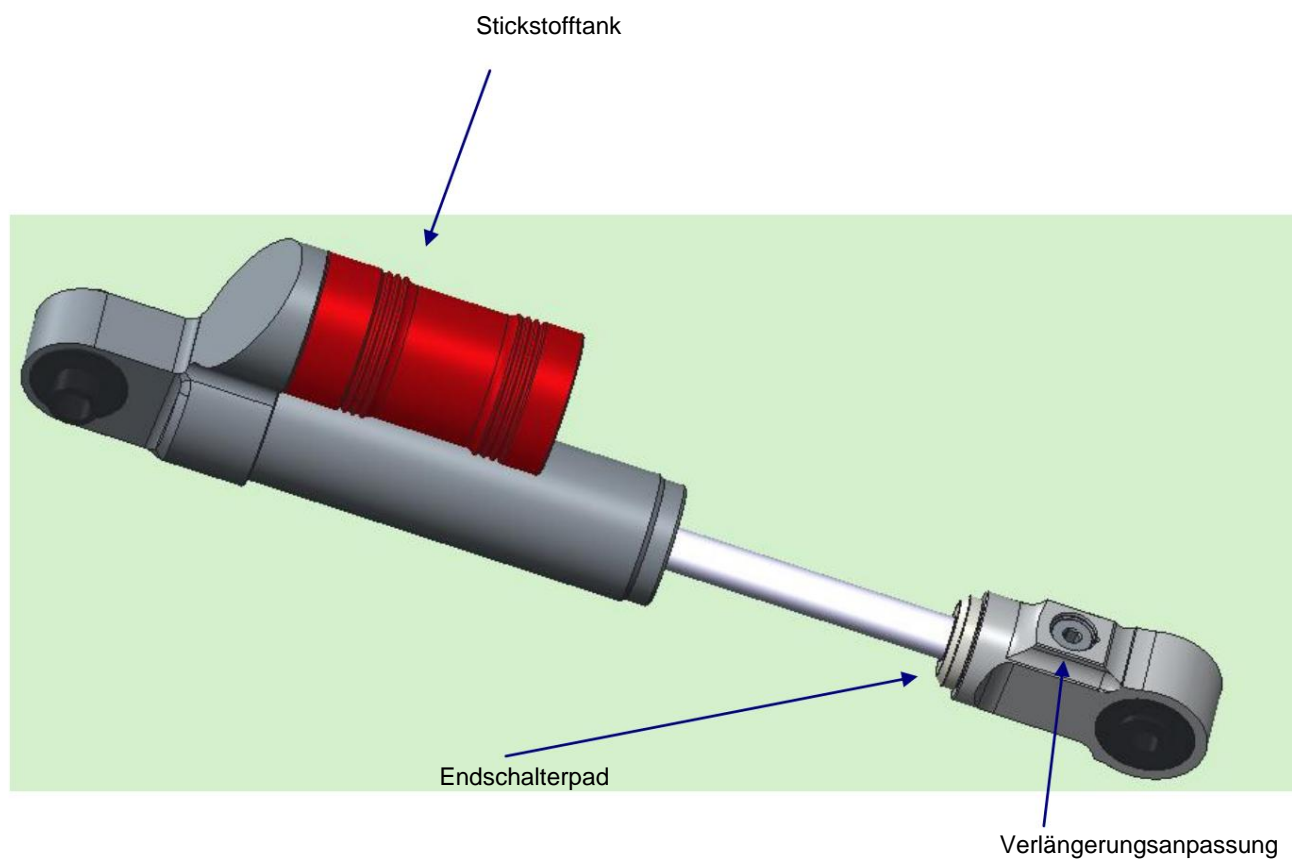
Vielen Dank, dass Sie sich für einen EXTREMESHOX-Stoßdämpfer für Ihr Auto entschieden haben. Alle EXTREMESHOX-Produkte werden von den besten Fachleuten der Branche entworfen, gebaut und montiert. Um die beste Leistung Ihres Stoßdämpfers zu erzielen, ist es wichtig, seine Einstellungen richtig vorzunehmen. Dieses Handbuch führt Sie Schritt für Schritt durch die Einstellung des Stoßdämpfers Ihrer Wahl.

EXTREMESHOX-Stoßdämpfer sind so konzipiert, dass sie den richtigen Faktor von beibehalten Dämpfung unabhängig von Temperaturänderungen. Die vorderen Stoßdämpfer haben austauschbare Federn und höhenverstellbare Federhalter.

VORDERSEITE



RÜCKSEITE

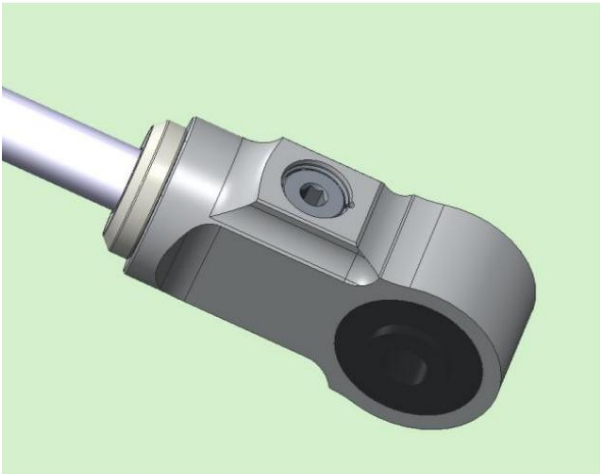


1.1 Anpassungen

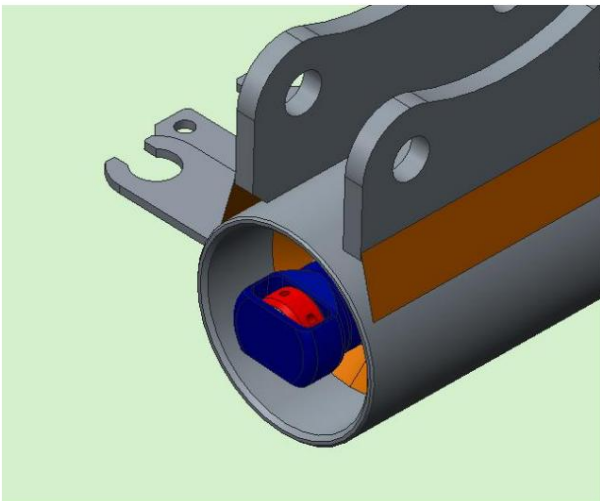
1.1.1. Verlängerung

Um die hintere Stoßdämpferverlängerung einzustellen, drehen Sie die Einstellung **(5-mm-Sechskantschlüssel-Einsteller)** im Uhrzeigersinn bis zum Anschlag (drücken Sie die Einstellung nicht mit Gewalt). Führen Sie für den vorderen Stoßdämpfer das gleiche Verfahren manuell durch, indem Sie den rot eloxierten Knopf verwenden, der sich unter dem Federbein befindet. Dies ist die „vollständig geschlossene“ Position und als „0-Klick“ bezeichnet. In dieser Position gibt es die maximale Bremse in Extension. Um die Verlängerung weicher zu machen, drehen Sie die Einstellung gegen den Uhrzeigersinn auf die gewünschte Anzahl von Klicks. Die vollständig geöffnete Position ist durch 18 Klicks gekennzeichnet.

ADM. RÜCKSEITE



ADM. VORDERSEITE



1.1.2. Federhalter und Vorspannringe

Die vorderen Federhalter und Vorspannringe sind so konzipiert, dass sie mit handelsüblichen Sektorschlüsseln eingestellt werden können.

2. Wartung und Inspektion

Stoßdämpfer sind sehr wichtige Komponenten des Autos. Aus diesem Grund ist es wichtig, sie stets in einwandfreiem Zustand zu halten, zu reinigen und sorgfältig auf eventuelle Beschädigungen zu prüfen. Die regelmäßige Überprüfung des Oberflächenzustands des Chromstabs ist eine gute vorbeugende Inspektionsregel. Auf Verschleiß, Dellen oder Bereiche mit Schlieren prüfen. Das Vorhandensein einer kleinen Menge Öl am Stiel ist vernachlässigbar. Bei ständigem Ölverlust des Stoßdämpfers schnellstmöglich den Kundendienst verständigen.

Für den Straßeneinsatz empfiehlt sich eine Überprüfung alle 3000 gefahrenen km und für den Wettkampfeinsatz alle 1000 km.

2.1. Stamminspektion

Wir empfehlen Ihnen, regelmäßig den äußeren Zustand der Kartusche zu überprüfen, insbesondere den Teil des Schafts und die untere Kappe; Führen Sie dazu die folgenden Schritte aus:

- Entfernen Sie das Federpaket wie in Punkt 2.1;
- Schließen Sie den Zugstufeneinsteller vollständig (vollständig geschlossene Position);
- Lösen Sie die Stoßdämpferkartusche, indem Sie die Kappe abschrauben, die sich um die Einstellung befindet
Verlängerung mit einem 14-mm-Schraubenschlüssel (blaues Loctite ist vorhanden).



• Lösen Sie die Mutter (21er Schlüssel), um die Kartusche von der Strebe zu lösen, indem Sie sie von den Führungen schieben intern;



• Überprüfen Sie den Schaft und den unteren Stopfen auf mögliche Spuren von Öllecks;

• Überprüfen Sie den Zustand des Puffers;

• Bauen Sie die Kartusche wieder zusammen und stellen Sie sicher, dass die Stangenführung in Übereinstimmung mit dem Sitz in der Strebe positioniert ist, bevor Sie die Mutter festziehen (die korrekte Positionierung kann von Hand festgestellt werden).



(Internes Detail an die Strebe **geschweißt**)



(Stammführung)

• Ziehen Sie die Mutter (Schlüsselweite 21) mit einem Anzugsdrehmoment von 65 N / m nach;

• Schrauben Sie die Verlängerungseinstellkappe mit blauem Loctite ohne Gewalt wieder auf;

• Federpaket wie in Punkt 2.1 neu positionieren;

Für die Prüfung des hinteren Vorbaus genügt eine Sichtprüfung, da der Vorbau bereits freigelegt ist.

3. DEMONTAGE DER VORDEREN STOSSDÄMPFER

Zusätzlich zu den unter Punkt 2.2 genannten Vorgängen weisen wir darauf hin, dass das Auto vorne mit gleichwertigen Stoßdämpfern in der Hydraulik ausgestattet ist, aber rechts / links insbesondere bei den Federbeinbefestigungen differenziert wird.

4. GEWÄHRLEISTUNG UND ERSATZTEILE

Für alles, was die Garantie und die Verfügbarkeit von Ersatzteilen für die in diesem Handbuch vorgestellten Produkte betrifft, muss sich der Kunde ausschließlich an Abarth Spa wenden.

Extrem Shox
Extreme Biomec SRL
Weg des Fortschritts
23 36020 Castegnaro (VI)
ITALIEN

www.extremeshox.com

info@extremeshox.com

[tel. +39 0444/730635](tel:+390444730635)

